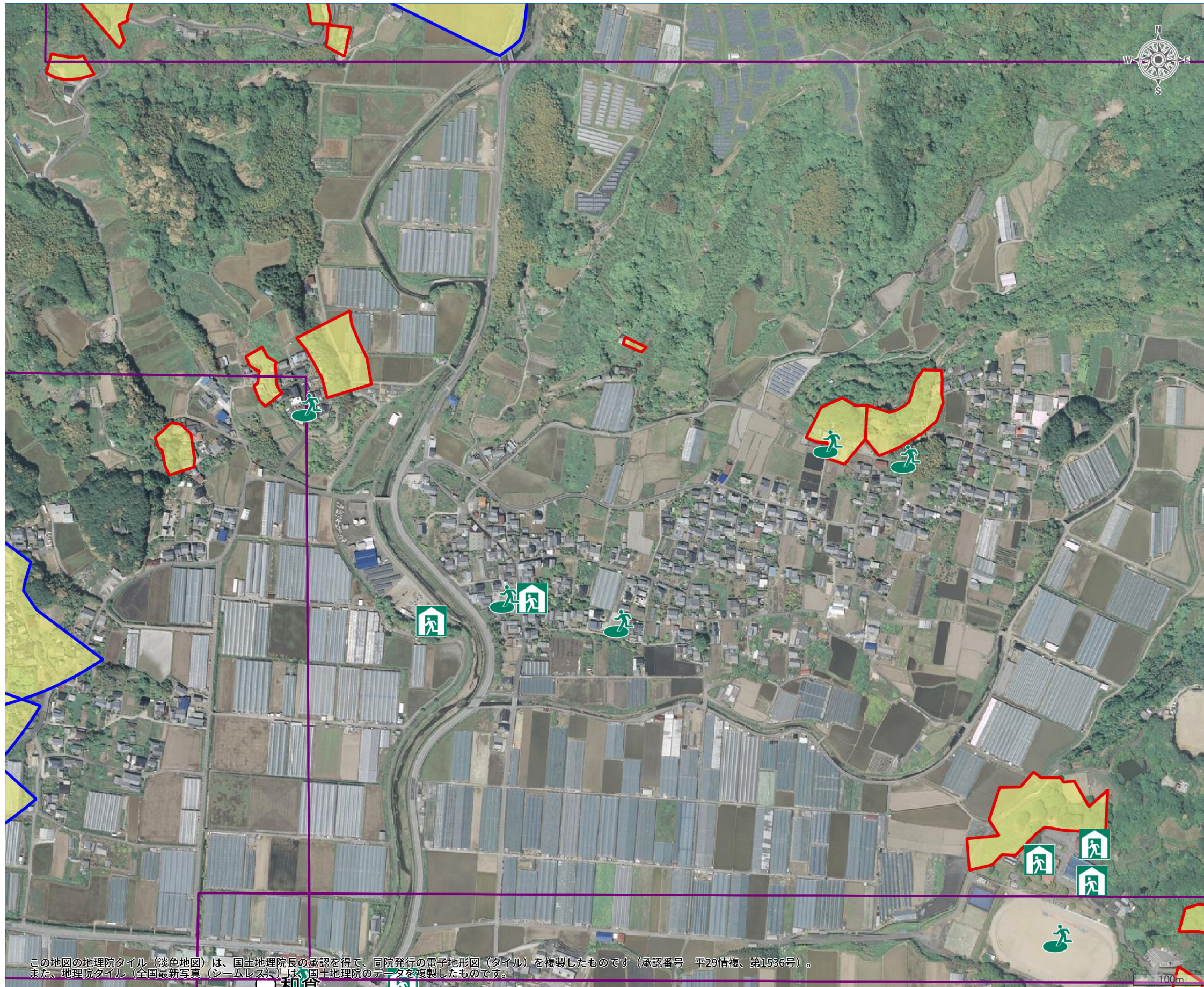


芸西村 土砂災害ハザードマップ 詳細図2



凡例

土砂災害警戒区域(指定済)	避難場所	自宅
土石流	避難所	要配慮者利用施設
警戒区域	特別警戒区域	避難時の危険箇所
急傾斜地	市役所	土石流注意
警戒区域	町村役場	崖崩れ・地滑り注意
特別警戒区域	警察	洪水・内水氾濫注意
地すべり	消防	高潮・津波注意
警戒区域	特別警戒区域	病院
特別警戒区域	特別警戒区域	防災備蓄倉庫
土砂災害警戒区域(指定前)	雨量観測局	避難経路
警戒区域		
特別警戒区域		

避難場所一覧表

1 芸西村民会館	11 馬ノ上ふれあいセンター
2 老人福祉センター	12 馬ノ上防災拠点施設
3 芸西村の家	13 和食防災拠点施設
4 芸西村民体育館	14 芸西村山の家
5 芸西村立柔剣道場	15 神楽伝承館
6 芸西村立芸西中学校(校舎)	16 和食津波避難施設
7 芸西村立芸西中学校(体育館)	17 瓜生谷コミュニティーセンター
8 長谷寄ふれあいセンター	18 ロイヤルホテル土佐
9 琴ヶ浜ふれあいセンター	19 Kochi黒潮カントリークラブ
10 地域交流センター	

お問い合わせ先

ハザードマップの作成者

芸西村 総務課

電話番号

0887-33-2111

この地図の地理院タイル(淡色地図)は、国土地理院長の承認を得て、同院発行の電子地形図(タイル)を複製したものです(承認番号 平29情複、第1536号)。また、地理院タイル(全国最新写真(シームレス))は、国土地理院のデータを複製したものです。

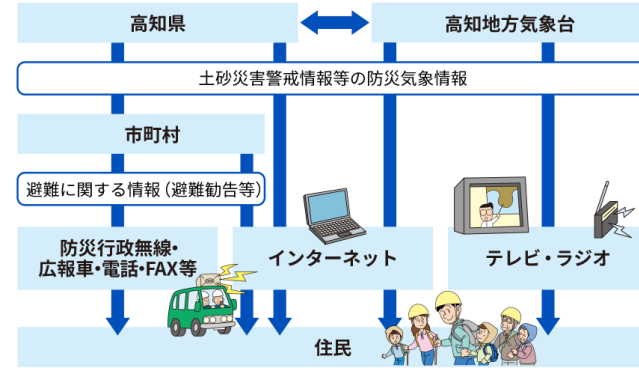
芸西村 土砂災害ハザードマップ 詳細図2

率先して避難

あなたが避難行動を起こせば、避難をためらう人がいても一緒についてくるかもしれません。普段から訓練をしておくなどして、早めに避難するようにしましょう。



情報伝達方法



避難時の携行物

迅速に避難できるように、あらかじめ持ち出し品を準備しておきましょう。



MEMO

気象情報の確認

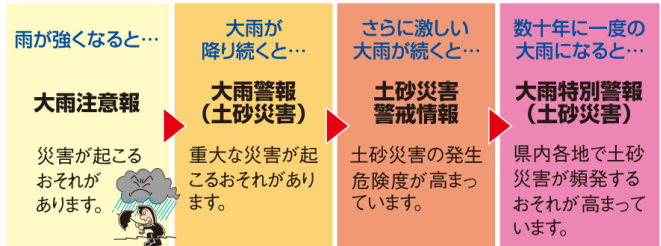
雨が降り始めたら、気象情報をチェックし、早めの避難に備えましょう。

避難に関する情報

市町村からの避難に関する情報や呼びかけに注意し、必要に応じて速やかに避難しましょう。

防災情報の確認

テレビやラジオなどの公共放送に加え、インターネット等で防災に関する情報提供を行っています。



避難準備・高齢者等避難開始	避難勧告	避難指示(緊急)
<ul style="list-style-type: none"> いつでも避難できるよう準備をしましょう。 身の危険を感じる人は、避難を開始しましょう。 避難に時間を要する人(高齢の方、障害のある方、乳幼児等)は避難を開始しましょう。 	<ul style="list-style-type: none"> 避難場所へ避難をしましょう。 地下空間にいる人は、速やかに安全な場所に避難をしましょう。 	<ul style="list-style-type: none"> まだ避難をしていない場合は、直ちにその場から避難しましょう。 外出することでかえって命に危険が及ぶような状況では、自宅内のより安全な場所に避難をしましょう。

●こうち防災情報(県内の気象注意報・警報、雨量・水位観測情報等)
<http://kouhou.bousai.pref.kochi.jp/>

●高知県の土砂災害危険度情報
<http://d-keikai.pref.kochi.lg.jp/>

早めの避難

危険や不安を感じたら、警報や注意報が出ていなくても、早めに避難しましょう。特に、避難に時間がかかるお年寄りや子どもなどは、早めに避難するようにしましょう。



避難時の注意点

- 普段から落石のある道避けましょう。
- 夜間の避難は危険です。明るいうちに避難するようにしましょう。
- 浸水している避難経路を通り抜ける時は杖で安全を確かめよう。
- 子供は手をつなぐかロープをつなぐ。
- 車を使つての無理な避難はやめよう。

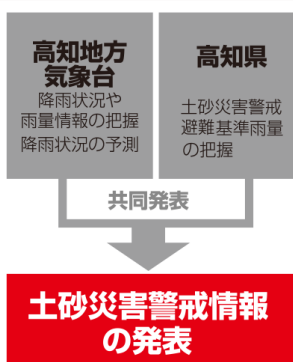
豪雨時(異常時)の屋内避難

夜間の豪雨時など避難路が危険か分からない時、屋外での移動は極力避けて建物の2階以上に避難しましょう。



土砂災害警戒情報について

大雨により土砂災害のおそれが高まった時に市町村長の避難勧告等発令の参考となるよう、高知県と気象台が共同発表する情報です。



土砂災害の特徴 がけ崩れ



土砂災害の特徴 土石流

