



# けいせい

2021

6

NO.242



0270108

2020

# 芸西村の給与・定員管理等について

## ○職員給与はどのように決められているのでしょうか？

村の職員の給与は、地方公務員法の規定に基づき、条例で定め、議会の承認を得て決定されます。例えば、国においては人事院が社会情勢や民間企業の給与の実態を調査し、国会及び内閣に対して人事院給与勧告をしています。地方公務員については国に準ずることとなっていますので、この勧告に基づき給与改定を実施しています。

公務員の給与は皆様の税金でまかなわれ、財政の中でも大きな比重を占めています。この機会に村民の皆様様に理解していただき、一層の村行政へのご協力をお願いします。詳しくはホームページに掲載しています。

## 1 総括

### (1)人件費の状況(普通会計決算)

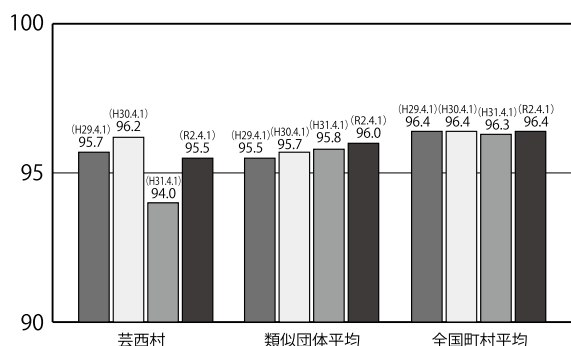
区分	住民基本台帳人口 (令和2年1月1日)	歳出額 A	実質収支	人件費 B	人件費率 (B/A)	(参考) 30年度の人件費率
令和元年度	3,726人	4,234,153千円	81,265千円	471,734千円	11.1%	11.8%

### (2)職員給与費の状況(普通会計決算)

区分	職員数 A	給与費				(参考)1人当たり 給与費 B/A	(参考)類似団体平均 1人当たり給与費
		給料	職員手当	期末・勤勉手当	計 B		
令和元年度	57人	170,684千円	27,322千円	76,407千円	274,413千円	4,814千円	5,429千円

- (注) 1 職員手当には退職手当を含まない。  
 2 職員数は、平成31年4月1日現在の人数である。  
 3 給与費については、任期付短時間勤務職員(再任用職員(短時間勤務))の給与費が含まれており、職員数には当該職員を含んでいない。

### (3)ラスパイレース指数の状況



- (注) 1 ラスパイレース指数とは、全地方公共団体の一般行政職の給与月額を同一の基準で比較するため、国の職員数(構成)を用いて、学歴や経験年数の差による影響を補正し、国の行政職俸給表(一)適用職員の俸給月額を100として計算した指数。  
 2 類似団体平均とは、人口規模、産業構造が類似している団体のラスパイレース指数を単純平均したものである。

## 2 職員の平均給与月額、初任給等の状況

### (1)職員の平均年齢、平均給料月額及び平均給与月額の状況(令和2年4月1日現在)

#### ①一般行政職

区分	平均年齢	平均給料月額	平均給与月額	平均給与月額 (国比較ベース)
芸西村	41.9歳	302,500円	333,646円	318,337円
高知県	42.7歳	316,319円	378,215円	337,000円
国	43.2歳	327,564円	-	408,868円
類似団体	40.6歳	294,413円	334,436円	323,405円

- (注) 1 「平均給料月額」とは、令和2年4月1日現在における各職種ごとの職員の基本給の平均である。  
 2 「平均給与月額」とは、給料月額と毎月支払われる扶養手当、住居手当、時間外勤務手当などのすべての諸手当の額を合計したものであり、地方公務員給与実態調査において明らかにされているものである。また、「平均給与月額(国比較ベース)」は、比較のため、国家公務員と同じベース(=時間外勤務手当等を除いたもの)で算出している。

### (2) 職員の初任給の状況(令和2年4月1日現在)

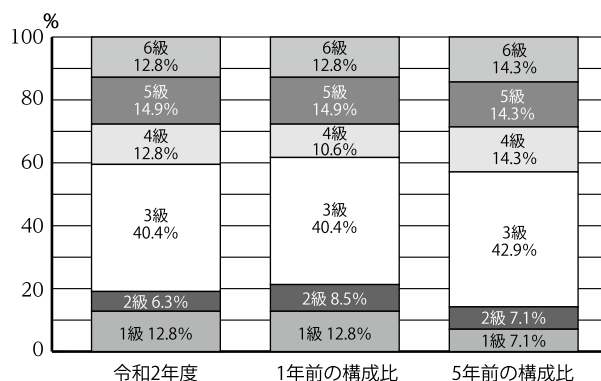
区分		芸西村	高知県	国
一般行政職	大学卒	182,200円	186,400円	182,200円
	高校卒	150,600円	152,300円	150,600円

## 3 一般行政職の級別職員数等の状況

(令和2年4月1日現在)

区分	標準的な職務内容	職員数	構成比
6級	課長、会計管理者	6人	12.8%
5級	課長補佐、局長	7人	14.9%
4級	係長	6人	12.8%
3級	主幹	19人	40.4%
2級	主査	3人	6.3%
1級	主事、主事補	6人	12.8%

- (注) 1 芸西村の給与条例に基づく給料表の級区分による職員数である。  
 2 標準的な職務内容とは、それぞれの級に該当する代表的な職務である。





#### 4 職員の手当の状況

(1) 期末手当・勤勉手当

芸西村	高知県	国
1人当たり平均支給額(令和元年度) 1,340千円	1人当たり平均支給額(令和元年度) 1,569千円	—
(令和元年度支給割合) 期末手当 勤勉手当 2.6月分 1.9月分 (1.45)月分 (0.9)月分	(令和元年度支給割合) 期末手当 勤勉手当 2.55月分 1.65月分 (1.375)月分 (0.825)月分	(令和元年度支給割合) 期末手当 勤勉手当 2.6月分 1.9月分 (1.45)月分 (0.9)月分
(加算措置の状況) 5~15%	(加算措置の状況) 役職加算 5%~20% 管理職加算 10%~20%	(加算措置の状況) 役職加算 5%~20% 管理職加算 10%~25%
職制上の段階、職務の級等による加算措置	職制上の段階、職務の級等による加算措置	職制上の段階、職務の級等による加算措置

(注) ( )内は、再任用職員に係る支給割合である。

(2) 退職手当(令和2年4月1日現在)

芸西村			国		
(支給率)	自己都合	勤奨・定年	(支給率)	自己都合	勤奨・定年
勤続20年	19.6695月分	24.586875月分	勤続20年	19.6695月分	24.586875月分
勤続25年	28.0395月分	33.27075月分	勤続25年	28.0395月分	33.27075月分
勤続35年	39.7575月分	47.709月分	勤続35年	39.7575月分	47.709月分
最高限度額	47.709月分	47.709月分	最高限度額	47.709月分	47.709月分
その他の加算措置			その他の加算措置		
定年前早期退職特例措置	2%~20%		定年前早期退職特例措置	2%~45%	

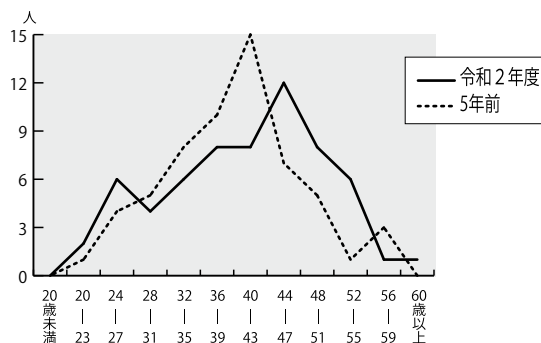
#### 5 特別職の報酬等の状況(令和2年4月1日現在)

区分	給料月額等	(参考)類似団体における最高/最低額		
給料	村長	665,000円	827,000円 / 498,000円	
	副村長	585,000円	667,000円 / 457,000円	
	教育長	565,000円		
報酬	議長	236,000円	316,000円 / 186,300円	
	副議長	192,000円	265,000円 / 129,600円	
	議員	164,000円	257,000円 / 109,000円	
期末手当	村長	(元年度支給割合) 2.6月分		
	副村長			
	議長	(元年度支給割合) 2.6月分		
	副議長			
退職手当		(算定方式)	(1期の手当額)	(支給時期)
	市区町村長	$665,000 \times 500 / 100 \times 4年 = 13,300,000$		任期ごと
	副村長	$585,000 \times 300 / 100 \times 4年 = 7,020,000$		任期ごと
	教育長	$565,000 \times 250 / 100 \times 3年 = 4,237,500$		任期ごと
	備考			

(注) 退職手当の「1期の手当額」は、4月1日現在の給料月額及び支給率に基づき、1期(4年=48月)勤めた場合における退職手当の見込み額である。

#### 6 職員数の状況

(1) 年齢別職員構成の状況(令和2年4月1日現在)



区分	20歳未満	20歳~23歳	24歳~27歳	28歳~31歳	32歳~35歳	36歳~39歳	40歳~43歳	44歳~47歳	48歳~51歳	52歳~55歳	56歳~59歳	60歳以上	計
職員数	0人	2人	6人	4人	6人	8人	8人	12人	8人	6人	1人	1人	62人

(2) 職員の推移

(単位:人・%)

部門別	27年	28年	29年	30年	31年	令和2年	過去5年間の増減数(率)
一般行政	42人	44人	45人	45人	47人	47人	5人 11.9%
教育	10人	10人	10人	10人	10人	10人	0人 0.0%
消防	0人	0人	0人	0人	0人	0人	0人 0.0%
普通会計計	52人	54人	55人	55人	57人	57人	5人 9.6%
公営企業等会計計	7人	7人	6人	6人	5人	5人	△2人 △28.6%
総合計	59人	61人	61人	61人	62人	62人	3人 5.1%

(注) 各年における定員管理調査において報告した部門別職員数。



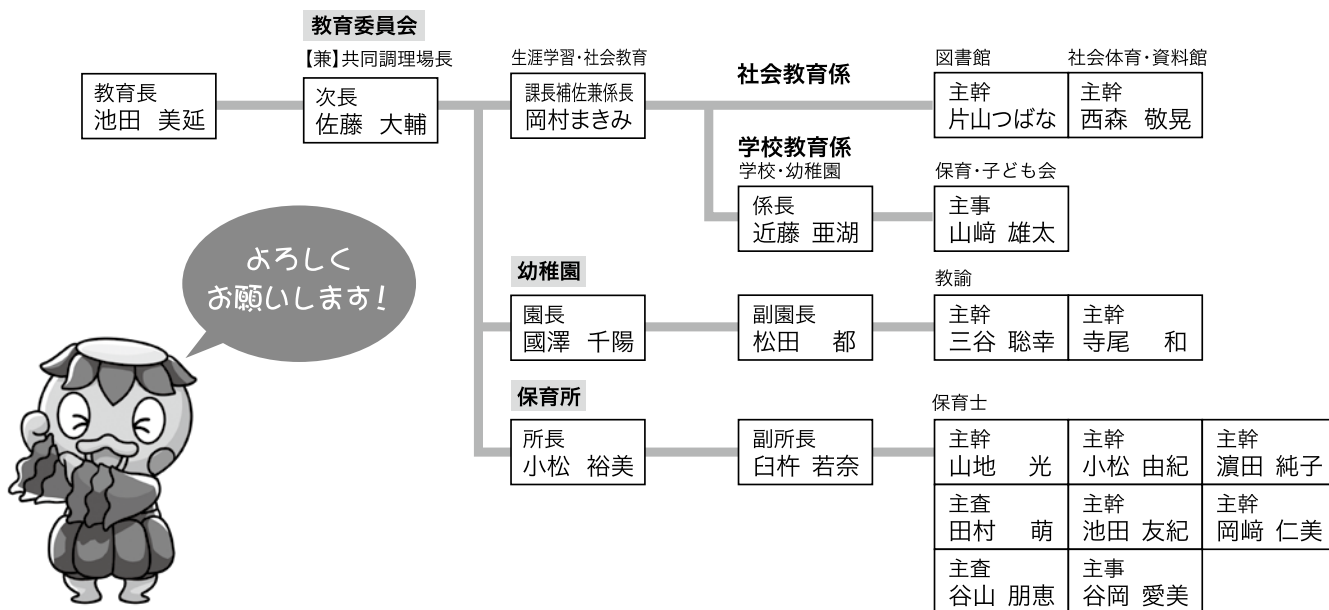
# 令和3年度 芸西村組織図

令和3年4月1日現在





# 今年はこの組織で職員一同頑張ります!!



## New Face



よしむら まみ  
**吉村 真美**

出身地 田野町  
趣味 読書、料理

4月から健康福祉課で保健師として働かせていただいています。実は、保健師の免許を取ったのが今年に入ってからです。皆様にご迷惑をおかけすることも多々あるかと思いますが、どうぞよろしくお願いいたします。役場にいられた際や家庭訪問時などにお目にかかることもあるかと思いますが、気軽にお声かけいただけると嬉しいです。



たかはし あさみ  
**高橋 愛紗美**

出身地 高知市  
趣味 食べること、バドミントン

4月から芸西村で保健師として働かせていただいています。地域包括支援センターの保健師を担当しておりますので、困りごと等なんでもご相談ください。地域にもお顔を見せに行きたいと思いますので、その時は「芸西村あるある」など教えてください！  
これからよろしくお願いいたします。



おかもと のぶき  
**岡本 延樹**

出身地 香美市  
趣味 ソフトボール、ドライブ

4月から芸西村役場で採用していただきました。健康福祉課でふれあいセンター管理や心身障がい事務を担当させていただきます。  
聞きなれない言葉もあり、まだまだ未熟で皆様にご迷惑をおかけすると思いますが、1日でも早く1人立ちをして、芸西村のために精進していくのでよろしくお願いいたします。  
また、村外出身なのでお顔も覚えていただけるように、行事にも積極的に参加をしていきたいと思っています。



教諭  
大西 貴美子

- ①安芸市立川北小学校
- ②手芸や工作など何か作ること
- ③新しい出会いを楽しみながら、芸西になじんでいきたいです。頑張ります！よろしくお願いします。



教頭  
岡崎 恵子

- ①香美市立楠目小学校
- ②休日のウォーキング
- ③「輪！話！和！」を大切に、笑顔で芸西村の教育を楽しみたいと思います。どうぞよろしくお願いします。

よろしく  
お願いします！



スクールソーシャルワーカー  
大谷 由香

- ①新規任用
- ②ウォーキングとたまに水泳
- ③2年前に伊尾木小を退職してのんびりと年老いた母と孫の世話の毎日でした。初めてのSSWですが少しでも子どもたちや保護者の方々、先生方のお役に立てればと思いますので気軽にお声がけください。よろしくお願いします。



教諭  
坂井 美月

- ①新規採用
- ②音楽鑑賞、韓国ドラマ鑑賞
- ③春から教員になったばかりで至らないところも多いと思いますが、一生懸命頑張りますのでこれからよろしくお願いします。

# 芸西 小学校



用務員  
山下 澄

- ①新規任用
- ②折り紙
- ③芸西村で働くことができ幸せです。一生懸命頑張ります。



学習支援員  
高橋 孝典

- ①新規任用
- ②ゴルフ、旅行、音楽
- ③4月から学習支援員として勤務することとなりました。一生懸命頑張りますのでよろしくお願いします。



- ①前任校
- ②趣味
- ③一言



# 新しく赴任された 教員をご紹介します



**百々千和** 教諭

- ①安芸市立清水ヶ丘中学校
- ②スポーツ観戦
- ③元気な子どもたちにパワーをもらいながら、一生懸命頑張りたいと思います。よろしくお願いします。



**濱田光男** 教頭

- ①日高村立日高中学校
- ②鉄道
- ③生徒、保護者、地域のみなさんと出会えたことには、意味があると思います。この出会いを大切にしたいです。よろしくお願いします。



**森谷真梨奈** 養護教諭

- ①奈半利町立奈半利中学校
- ②読書
- ③芸西のことは何も知らないののでいろいろ教えてください！よろしくお願いします。

## 芸西 中学校



**石川優也** 講師

- ①高知市立朝倉中学校
- ②音楽、映画鑑賞
- ③今年から芸西中学校でお世話になります。よろしくお願いします。



**間城香代** 教諭

- ①香美市立香北中学校
- ②フィギュアスケートを観ること
- ③芸西の子どもたちと一緒にがんばりたいと思います。よろしくお願いします。



お知らせ

# 胃内視鏡検査



胃がん検診に胃内視鏡検査が加わりました。エックス線(バリウム検診)に比べて、より多くの早期のがんを見つけることが可能です。

◆ 対象者

**50歳～69歳**の方(対象年齢は令和4年3月31日時点)

※次の方は、胃内視鏡検査の対象外となります

- ・妊娠中の方 ・入院中の方 ・胃全摘術後の方
- ・胃疾患で受療中の方(ピロリ菌除菌中の方を含みます)

※次の方は、胃内視鏡検査をしてはいけないことになっています

- ・咽頭、鼻腔などに重篤な疾患があり、内視鏡の挿入ができない方 ・呼吸不全のある方
- ・急性心筋梗塞や重篤な不整脈などの心疾患のある方 ・収縮期血圧が極めて高い方
- ・明らかな出血傾向またはその疑いのある方

◆ 実施期間

**6月1日～令和4年1月31日**

◆ 費用

**3,000円** 検診当日に医療機関窓口でお支払いください

※生活保護受給者の方は無料です

◆ 検診の間隔

**2年に1回**

◆ 実施場所

**受託医療機関**

◆ 申し込み方法

健康福祉課へお申し込みください。受診案内、受診票等をお送りします。

■お申し込み・お問合せ 健康福祉課 ☎33-2112 松井・吉村

職場の健康づくり「**チャレンジ表彰**」に参加しませんか？

## 良質なサービスや事業(産品)は健康な職場づくりから!

健康づくりに取り組む(又は新たに取組を始める)事業所を認定し表彰します。

健康づくりは、  
日々の小さな習慣が大切です

- ・労働安全週間などのポスターを貼った ・体温計を設置している
- ・健診や受診を勧めた ・予防接種を受けた(勧めた)
- ・消毒液を設置している ・一定時間毎に換気を行っている



【条件】

- 2名以上従事している(事業主など役員を含む)
- 「良質な産品・サービス・事業活動は健康的な職場環境づくりから始まる」ことに賛同する
- エントリー項目のうち、「必須目」を実施する意思がある
- 労働衛生や職場環境づくりに関するコンプライアンスに心がける



【流れ】

申し込み  
4月～9月

認定証交付

取組内容の提出  
12月末表彰  
翌年2月頃

&lt; 実施要領・申込様式ダウンロード &gt;

<https://www.pref.kochi.lg.jp/soshiki/130111/aki-challenge.html>

■お問合せ 安芸福祉保健所 健康障害課 ☎34-3177 FAX 34-3170





無料

# 成人歯科健康診査

歯周病は、糖尿病や心臓血管疾患など、全身に影響を及ぼす病気です。歯を失う原因にもなっており、成人の8割以上が歯周病にかかっているといわれています。



## 歯科健診を受け、歯と健康を守りましょう。

◆ 対象者

**40歳、50歳、60歳、70歳の方**

(対象年齢は令和4年3月31日時点)

※ただし、現在、歯周病治療中の方は除きます。

◆ 実施期間

**6月1日～令和4年3月31日の間に1回**

◆ 費用

**無料**

◆ 実施場所

**受託歯科医療機関**

◆ 申し込み方法

印鑑をご持参のうえ、健康福祉課へ申請してください。

■ お申し込み・お問合せ 健康福祉課 ☎33-2112 松井・吉村

## ゆずります ください



芸西村社会福祉協議会では、芸西村の皆さまを対象にリサイクル事業「ゆずります～ください」を行っています。この事業は、家の中に眠っている物・使わなくなった物(下記の対象品目)を無料でゆずり合っ、有効に活用していただくために、社協がそのお手伝いをしていくというものです。

方法は、下記のとおりです。大いに活用していただきますようご案内申し上げます。

### ゆずります～ください情報

令和3年4月30日現在

ゆずります・ください登録リスト	
物品名	型式・サイズ・使用年数等
現在、ゆずります・くださいの登録はありません	

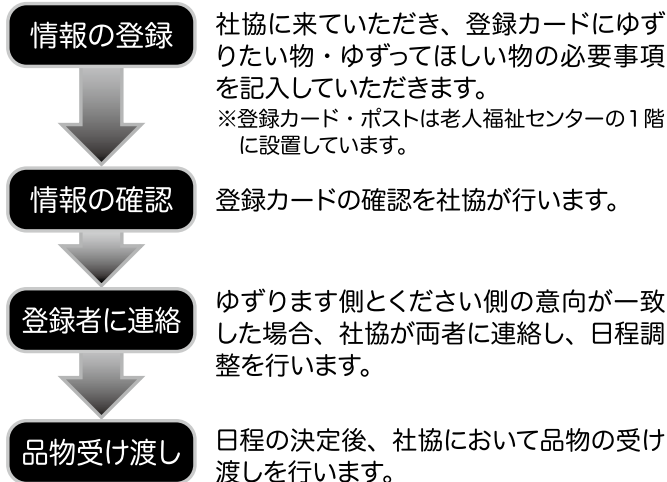
#### ◆ 対象品目

- ・ 保育所(制服)・幼稚園(制服・制帽・かばん・体操服)
- ・ 小学校(体操服・赤白帽子)・中学校(制服・体操服・Yシャツ)
- ・ チャイルドシート、ジュニアシート・シルバーカー

#### ◆ 注意事項

- ・ 日程調整時、個人情報を出すことはありません。
- ・ 社協は品物の配達はいたしません。
- ・ 社協が品物を預かることはできません。
- ・ 品物を受け取った側が、意に沿わなかった場合でも、必ず受け取っていただきます。その場合、ご自身で処分していただくか、再度ゆずります登録カードに登録していただくこととなります。
- ・ 品物の登録有効期限は1年間とさせていただきます。

#### ◆ 利用手続きの流れ



■ お問合せ 芸西村社会福祉協議会 ☎32-2211 西森



## 高齢者医療制度に関するお知らせ

# 保険料の特例的な軽減を見直します

保険料の均等割については、これまで法令に基づく軽減（本則）に特例的に上乗せをして軽減を行ってきました。下表のとおり、令和元年度より段階的な見直しを行っており、令和3年度が見直しの最終年度となっています。

令和3年度は、令和2年度に軽減特例の対象だった方について、本則どおり7割軽減となります。なお、平成30年度以前において9割軽減であった方については、令和2年度に見直しが完了し、すでに本則どおりとなっています。

対象者の所得要件 (世帯主及び世帯の後期高齢者医療の被保険者全員の 保険料軽減判定所得の合計額)	均等割の軽減割合				
	本則	平成30年度以前	令和元年度	令和2年度	令和3年度
[平成30年度における8.5割軽減の区分] 保険料軽減判定所得が33万円以下	7割	8.5割	8.5割	7.75割	7割
[平成30年度における9割軽減の区分] うち、世帯の後期高齢者医療の被保険者 全員の各種所得が0円		9割	8割	7割	

また、保険料を年金からの引き落としで納めている方については、基本的には保険料が変更となるのは10月からです。年度の前半(4・6・8月)は今年の2月と同額を納めていただき、年度の後半(10・12・2月)で年度の保険料を調整します。軽減割合の見直しにより、10月からの引き落とし額が増減する場合があります。

※口座振替により納付される方については、お住まいの市町村ごとに納付の回数等が異なります。

## 新型コロナウイルス感染症の流行に伴う 令和3年度保険料の減免について

以下の要件を満たす方は、申請により減免となる場合があります。

### 保険料の減免の対象となる方

1. 新型コロナウイルス感染症により、主たる生計維持者が死亡、又は重篤な傷病を負った世帯の方



保険料の  
**全額免除**

2. 新型コロナウイルス感染症の影響により、主たる生計維持者の収入減少が一定程度見込まれる世帯の方



保険料の  
**一部減額**

※ご自身が減免の対象となるかについては、お住まいの市町村にお問い合わせください。



# 熱中症にご注意ください！



毎年、6月頃から暑い日々が続くようになります。今年も引き続き、皆さんご注意ください。  
熱中症は、気温だけでなく、体調や暑さに対する慣れなどが影響して起こります。

## 熱中症の症状

### 軽症

めまい  
立ちくらみ  
汗がとまらない  
足がつる



### 中等症

頭痛  
吐きけ・おう吐  
体がだるい  
ぼーっとする



### 重症

起き上がれない  
自分で水が飲めない  
けいれん  
呼びかけに対し返事がおかしい



## 予防ができているかをチェック しましょう！



- こまめに水分補給をしている（1日あたり1.2リットルを目安に）
- 部屋の温度に気をつけ、エアコンや扇風機を上手に使用している
- 部屋の風通しを良くしている
- 涼しい服装をしている。外出時には日傘、帽子を使っている
- 食事や睡眠をしっかりとっている
- 屋外で人と十分な距離（2メートル以上）を確保し、適宜マスクを外す

### 熱中症かも？と思ったら・・・

- ・ 涼しい場所へ避難する。日陰や風通しの良い場所へ。
- ・ 服をゆるめ、ぬれたタオルなどで体を冷やす（首、わき、太もものつけね）
- ・ 水分やスポーツドリンクなどをとる。
- ・ 口から水分が取れない、呼びかけに反応しないなどの症状があれば医療機関を早急に受診しましょう。



## 「介護予防講演会」を行いました



2月17日(水) 芸西村村民会館ホールにて、リゾートヒルやわらぎより近藤作業療法士・宮地理学療法士を講師に迎え「膝痛・腰痛予防に関する講演会 気軽におうちで痛み予防～膝痛・腰痛編～」を開催し、23名の方が参加しました。膝痛や腰痛の原因、普段から気をつけること、痛み予防対策や座ってできる体操などを教えていただきました。





# 6月は「危険物安全週間」です

## 危険物安全週間とは？

危険物を取り扱う事業所等で自主保安体制を確立するとともに、広く国民の危険物に対する意識の高揚と啓発を図ることを目的とされており、今年は**6月6日(日)から12日(土)**までの7日間が危険物安全週間となっています。

消防本部では、危険物施設への立ち入り検査の強化、通報、消火などの指導、パンフレットの配布などを行い、危険物による災害の未然防止に努めます。

令和3年度危険物安全週間推進標語

## 「事故ゼロへトライ重ねる ワンチーム」

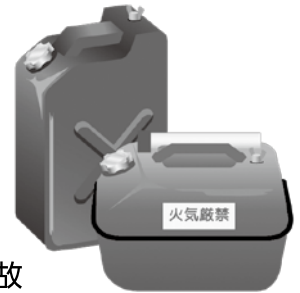


## 危険物とは？

消防法で定められているもので、一般的に次のような危険性を持った物をいいます。

1. 火災発生の危険性が大きい
2. 火災拡大の危険性が大きい
3. 消火の困難性が高い

自動車等の燃料となる「ガソリン・軽油」や石油ストーブに使用される「灯油」などがあります。本来の使用方法和違う使い方をすると、火災や事故等の原因となる危険性があるので取り扱いには十分注意しましょう。



## 地域包括支援センターだより

### コロナフレイルにご用心!

おうち時間が増え、体を動かすのも物考えるのもおっくうになっていませんか? コロナフレイルになる前に、こうして防ぎましょう!



#### ●座っている時間を減らす

こまめに体を動かし、関節が硬くならないようにしましょう!

#### ●低栄養にならない

主食・主菜・副菜と1日3食を意識して! たんぱく質をしっかり摂りましょう!

#### ●お口の機能を強化する

歯磨きや入れ歯のお手入れをしっかりとしましょう。かみ応えのある食べ物も毎日の献立に!

## 行政相談員のご紹介

行政相談員は、総務大臣の委嘱を受け、住民の皆さんから相談をお聞きする民間有識者の方です。令和3年4月1日から引き続き、松本佳代子委員が委嘱されました。任期は2年です。



松本 佳代子 委員



# 経営者の皆さん、 「事業承継」の準備は進んでいますか？

事業承継の取組は、後継者の育成も含めると5年から10年かかると言われており、早期かつ計画的な取り組みが必要です。しかしながら取り組みを先送りしたため、後継者を確保できず、やむなく廃業となるケースが多くあります。

具体的に事業承継の準備を進めていくには、各分野の専門家に相談しながら、1つ1つ解決していくこととなります。まずは、お取引金融機関や地域の商工会・商工会議所、顧問税理士等に相談いただき、国・県等の補助金を活用しながら徐々に事業を引き継いでいくことをお勧めします。

事業承継に関する公的な相談窓口として、高知県事業承継・引継ぎ支援センターもごございますので、遠慮なくご相談ください。

## 【補助金のご案内】

### 県 高知県事業承継等推進事業費補助金

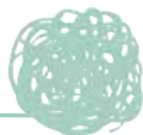
類型	対象	事業区分	経費区分	補助率及び補助額
一般 枠	中小 企業 者 等	①事業承継計画策定委託 ※現在の経営者から次の後継者への事業承継計画の策定に限る	事業承継計画の策定に係る経費 初期診断委託料、コンサルティング委託料、事業承継計画の作成委託料、企業価値の算出委託料等	【補助率】 補助対象経費の 2分の1以内
		②M&A仲介委託	M&Aの仲介委託に係る経費 仲介委託料、マッチングの登録手数料、着手金等	【補助上限額】 100万円
小規模 枠	小規模 事業 者	①M&A企業評価作成委託	小規模事業者が行うM&Aの前段階の企業評価と企業概要書作成に係る経費 企業調査委託料、企業概要書作成委託料等	【補助率】 補助対象経費の 3分の2以内 【補助上限額】 30万円

### 国 事業承継・引継ぎ補助金

支援類型	補助率	補助上限額	上乗せ額
①事業承継・引継ぎを契機とする新たな取組や廃業に係る費用の補助			
創業支援型	2/3	400万円	200万円
経営者交代型	2/3	400万円	200万円
M&A型	2/3	800万円	200万円
②事業引継ぎ時の士業専門家の活用費用の補助			
専門家活用型	2/3	400万円	200万円 (売り手のみ)

■お問合せ 〈事業承継の相談窓口〉  
高知県事業承継・引継ぎ支援センター  
☎088-802-6002  
メール：kochi-center@theia.ocn.ne.jp

■記事に関するお問合せ  
高知県商工労働部経営支援課 事業承継・診断担当  
☎088-823-9697  
メール：150401@ken.pref.kochi.lg.jp



# 桜 ケ丘公園ライトアップ

3月22日から16日間18時から21時50分まで、桜ヶ丘公園のライトアップを実施しました。白色に加え、調色(複数の色に変化)、和傘によるライトアップを行い、桜ヶ丘公園は幻想的な雰囲気に包まれました。



花壇前広場



駐車場西



駐車場



東屋



岡林 昊良 さん

## ス 令和2年度 高知県児童生徒表彰 スポーツの部 山本健翔さん、白石斗真さんが受賞

芸西小学校6年生(当時)の山本 健翔さんと芸西中学校3年(当時)の白石 斗真さんが、県内のスポーツ大会で優秀な成績をおさめ、令和2年度 高知県児童生徒表彰 スポーツの部を受賞しました。

### 【大会成績】

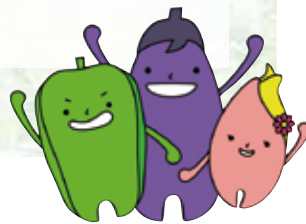
山本 健翔 さん

- 日清食品カップ高知県小学生陸上競技大会  
男子6年 100m 1位
- 高知県スポーツ少年団競技別交流大会  
男子6年 100m 1位  
男子5、6年ジャベリックボール投げ 1位

白石 斗真 さん

- 第74回 高知県中学校総合体育大会  
陸上競技の部男子 三段跳 優勝
- 第33回 中学校陸上競技選手権大会  
男子中学 三段跳 優勝

おめでとう  
ございます！



山本 健翔 さん



白石 斗真 さん



松本 咲 さん

## 東 京2020オリンピック 聖火リレー

4月20日に芸西村の松本咲さんと、芸西中学校の岡林昊良さんが東京2020オリンピック聖火リレーにランナーとして参加しました。

松本咲さんは南国市の東工業前、岡林昊良さんは奈半利町のふるさと海岸前を担当し、快晴の中、沿道の方々に笑顔で手を振りながら走って行きました。

## 令和2年度 芸西小学校卒業式

3月23日、令和2年度芸西小学校の卒業式を行いました。41名の卒業生は、希望を胸に思い出の校舎を後にしました。

新型コロナウイルス感染拡大防止の観点から、昨年度につづき、卒業生と教職員・保護者のみの参加ではありませんでしたが、厳粛な雰囲気の中、子どもたちは胸を張り、凜とした姿でりっぱに巣立っていきました。気持ちのこもった呼びかけや歌声の中に、1人1人それぞれの成長が感じられる素敵な式になりました。

卒業式に参加できなかった在校生とは事前にお別れ式を行いました。在校生は、学年ごとに趣向を凝らした出し物で、心を込めて卒業生へのメッセージを伝えました。

芸西小学校の卒業生であることの誇りを胸に、それぞれの道を歩んでいってほしいと思います。

芸西  
小学校



## 令和3年度 芸西小学校入学式

4月7日、27名の新入生を迎え、全校児童162名で芸西小の令和3年度が始まりました。

1年生もすっかり学校生活に慣れて、先生や友だちのお話をしっかりよく聞いて頑張っています。楽しい活動がいっぱいできるといいですね。





## 芸西 中学校



### 第74回 卒業式

第74回芸西中学校卒業式が、3月13日（土）に挙行され30名の卒業生が、この3年間の思いを胸に卒業証書を受け取り、思い出深い学舎を巣立っていきました。30名それぞれが新たな環境のもとで、大きく羽ばたき、活躍してくれるものと期待しています。新型コロナウイルス感染拡大防止のため、昨年度は在校生は参加できませんでしたが、今年度は在校生も参加、2年生にとっても芸西中学校初めての卒業式になりました。式次第や来賓など規模を大幅に縮小はしましたが、教育長や保護者の皆様に見守られ、小学校でお世話になった先生や1・2年のときにお世話になった先生などから心温まるメッセージをいただき、卒業生も在校生も立派な態度で厳粛な中に滞りなく式を執り行うことができました。



### 第75回 入学式



4月7日(水)に第75回芸西中学校の入学式を挙行了しました。今年度は赤野小・芸西小から31名の新入生を迎えました。生徒会長のことばを岡林昊良さん、新入生誓いのことばを山本健翔さんが立派に挨拶され、記念品贈呈を新入生代表として尾木悠聖さんと生徒会代表の戒崎蘭さんが行いました。

真新しい制服を来た新入生は、保護者・上級生に見守られ、厳粛な中に滞りなく式を執り行うことができ、式終了後には、教職員紹介・吹奏楽部の歓迎演奏会・学級写真撮影を行いました。



# 春、み～つけた！



芸西  
保育所

暖かくなり、道や花壇のあちこちには色とりどりの花、元気一杯に動き回る虫たち♪誰もが“嬉しい”“楽しい”気持ちでいっぱいになる春の季節がやって来ました。登所するとすぐ「お外、行ってくる～！」と、急ぎ足で戸外に向かう子どもたちの姿がたくさん見られます。



広～いレンゲ畑の中で、花を摘んだり眺めたり…♪

この下に  
いるのかな？



出てくる  
かな？

花壇に咲いている花を見て「これは、ピンクやね～」「こっちは、黄色！」「かわいいね～きれいやね～」など、友だちや保育者と一緒に、気付いたことを言い合ったりする微笑ましい場面がよく見られています。花を見て“かわいい”“きれい”と感じられる子どもたちの感性…素敵ですね～！

また、虫探しを楽しむ子どもも多くいます。友だちから「(虫が)おった～」の声が聞こえると「どどここ～」と興奮した様子でかけ寄って探したりしていますよ。中には、だんご虫がいる場所が分かっている子どももいて、戸外に出ると一目散に決まった場所へ向かう姿が見られます。夢中



どこ  
かな～？

夢中になって、虫探しをしています。

たちから聞かれたり、飛行機を見つけて喜んだり「お～い！」と手を振ったり…子どもたちの姿から、楽しさや嬉しさを感じている様子が伝わってきます。

気持ちがウキウキ、ワクワクする季節♪見たり、触れたりしながら、春の自然をたくさん感じている子どもたちです。

になって探すうちに、子どもたちの手の平の上は、だんご虫だらけに…！！保育所には、だんご虫“探し名人、捕まえる名人”がたくさんいます！

それから、ポカポカ陽気の中、青い空を眺めながらの春の散歩は、みんなで歩いているだけで、とっても楽しくなります。「あったかいね～」「(太陽が)まぶしい！」「お散歩、楽しい～」などの声が子ども



み～つ  
けた！！

## 芸西 幼稚園

# みんなでリレーするの、 楽しい!



よーい、どん!



昨年の10月に行われた運動会の後に、4歳児の子ども数名が年長児にバトンやホイッスル等の道具を借りて、リレー遊びを始めました。その後、楽しんでいた子どもたちから「クラスみんなでリレーしたい!」との声があり、降園活動時にクラス全員でリレー対決をするのが恒例となりました!リレーに必要な用具を準備し、審判、ゴールテープ、スターターの役割も自分達で相談して決めながら、5月になった今でも続いています!

同じチームの友だちが走り出すと、横で並走しながら「頑張れー!」と応援したり、どうやったら速く走れるのか、教え合ったりしながら、競争すること、力いっぱい走ることなどを友だちや保育者と一緒に楽しんでいる子どもたち!繰り返しリレーを楽しむうちに、一人一人の子どもの走るスピードがどんどん上がったり、足の運びがスムーズになったりと体の動きに変化のある子どもの姿も増えてきています!

バトンタッチ!  
後は頼んだよ!



審判も  
ドキドキ!

どっちが  
勝つのかな!?

負けないぞ!!





令和3年度

# 芸西村職員採用資格試験 のお知らせ

令和3年度の職員採用資格試験を次のとおり実施します。  
受験を希望される方は期日までに申し込んでください。

## ① 採用職種

一般行政職

・大切な  
お知らせ

## ② 採用予定人数

若干名



## ③ 受験資格

- ① 昭和61年4月2日以降に生まれた方で、公務員として職務を遂行する上で必要な基礎的な知的能力と適応性を有する方
- ② 採用決定後は、芸西村内に居住できる方
- ③ 採用決定後は、令和3年10月1日までに勤務が可能な方

## ④ 申込書類

- ① 受験申込書(指定様式)
- ② 履歴書(指定様式)
- ③ 最近6か月以内に撮影した写真(縦4cm×横3cm)2枚(履歴書貼付用・受験票貼付用)  
※申込書は、総務課窓口及び村公式HPに掲載(5月25日以降)

## ⑤ 申込書配布・受付期間

5月25日(火)～6月30日(水)

※午後5時15分必着(郵送可)

## ⑥ 試験実施日

- 一次試験 7月11日(日)
  - ① 事務能力検査 ② 基礎能力試験 ③ 適性検査
- 二次試験予定 7月下旬 ※詳細については、一次試験合格者のみ別途通知します
- 三次試験予定 二次試験から1か月以内 ※詳細については、二次試験合格者のみ別途通知します

## ⑦ 一次試験会場

芸西村民会館(芸西村役場東隣) ※人数によって変更有

## ⑧ お申込み・お問合せ

総務課 管理係 ☎33-2111



# 子どもを見守る スクールガードリーダー



子どもの登下校時に  
村内を巡回します。  
よろしくお願ひします！

やました しげまさ  
**山下 茂正**さん

最近の村内の様子は…

## その②「黄色信号の急加速」 は危険です。

パトロール中によく見かける、黄色信号での車の急加速。子どもたちが待っている前でもそのようなこと見受けられます。「黄色」は注意と指導している大人がルールを守らないせいで、真似をして急いで渡る子どもも出てきています。

大人が模範となりお手本を見せてあげてください。



## スクールガードリーダーとは

子どもたちの安全確保のため、教育委員会の委嘱を受けて登下校時に巡回指導している方です。

### ★活動内容★

- ・ 登下校の巡回
- ・ 通学路等における危険な場所や問題点の提案
- ・ 学校の警備ポイントの指摘

## その①「ながら運転」が多いです。

携帯電話は、今や私たちの生活に欠かすことのできないものとなりました。一方運転中に携帯電話の画面等を注視する、いわゆる「ながら運転」が起因する交通事故が増加しています。

ごく一部ですが、芸西村でも「ながら運転」を行っている方がおり、大変危険です。自分や家族、まわりの人の命を守るため絶対にやめましょう！



# 村の子どもは 地域で守りましょう！



芸西村身体障害者連盟は、身体障害者手帳をお持ちの方を対象に、加入していただける方を募集しています。スポーツやイベント等を通してたくさんの方との交流を試みませんか？

興味のある方はお問い合わせください。

■お問合せ 芸西村身体障害者連盟事務局  
芸西村社会福祉協議会  
☎32-2211 西森

## 令和3年度 芸西村環境の日

### 〈中止のお知らせ〉

芸西村では6月の第3日曜日を『芸西村環境の日』として美化活動を予定しておりましたが、新型コロナウイルスの感染が拡大している状況を鑑み、誠に勝手ながら開催を中止させていただくこととなりました。

ご参加をご検討いただいていた皆様にはご迷惑をおかけすることとなり大変申し訳ございません。なにとぞご理解のほどよろしくお願い申し上げます。

※自主的に清掃を行う部落については、軍手等配布しますので土木環境課まで連絡をお願いします。

■お問合せ 土木環境課 ☎33-2155

## 令和3年度 犯罪被害に関する 出張法律相談のお知らせ

相談無料  
秘密は厳守されます

ひとりで悩まないで



こうち被害者支援センターでは、事件や事故等による犯罪被害や性暴力の被害に遭われた方々を対象に、出張法律相談を毎月第3火曜日に実施しています。

偶数月は高知県東部地区(安芸市)、奇数月は高知県西部地区(四万十市)に、当センター登録弁護士および犯罪被害相談員が相談をお受けします。相談時間が限られていますので、できるだけ事前に下記連絡先へお申し込みください。

連絡先

認定 NPO 法人こうち被害者支援センター事務局  
☎088-854-7511

※予約は各会場相談実施日の前日まで(平日 9:00 ~ 17:00)

【共催】 法テラス高知、高知県

### 〈令和3年度 開催地および相談日予定表〉 毎月第3火曜日 13:30 ~ 15:30

東部地区会場			西部地区会場	
	安芸総合庁舎 2階会議室 (安芸市矢ノ丸 1-4-36)	安芸市総合社会福祉センター 1階相談室 (安芸市寿町 2-8)		幡多総合庁舎 2階会議室 (四万十市中村山手通 19)
令和3年	4月20日(火)	—	※第4火曜日に変更 令和3年	5月25日(火)
	—	6月15日(火)		7月20日(火)
	8月17日(火)	—		9月21日(火)
	—	10月19日(火)		11月16日(火)
	—	12月21日(火)		—
令和4年	—	2月15日(火)	令和4年	1月18日(火) 3月15日(火)

### 川柳

雑談のイントロ長く歌忘れ  
木枯らしに心の隙間くすぐられ

仙頭 祥子

### 俳句

花の山見下るす山も桜盈つ  
畦道も菜の花明かり夕散步  
鶯や空き家の多き山麓  
公園の桜どれにも名札あり  
卒業の校歌聞ゆる我が母校

琴洋句会



### 寄付のお礼

## 西分大中組合より 図書カードを いただきました。

芸西保育所・芸西幼稚園・芸西小学校・芸西中学校の図書購入費用として今年も図書カードをいただきました。

### 短歌

山郷に木々の彩り耀ふて  
若葉の景色楽しみ暮す

仙頭 祥子

枝垂れ咲く木香薔薇のアーチ門  
友亡き家の春の日寂し

国沢 笑

大好きな小鉢に盛りて初蕨  
ほろ苦き味春のよるこび

長崎 富子

川岸の柳の枝はなびきおり  
触れば聞こゆる春のささやき

吉本 玉寿

待ちわびし雨に触れている草や木は  
葉をうちふるい喜ぶごとし

待ちわびし雨に触れている草や木は  
葉をうちふるい喜ぶごとし

ありがとうございました。



芸西村の人口

令和2年4月末現在  
※( )は、前月比

男 1,738 (+5)  
女 1,926 (+5)  
合計 3,664人(+10)  
世帯数 1,756 (+8)



### 4月水質試験検査報告

水道水の水質検査は月1回行われています。

項目	基準	長谷配水池系統	城本配水池系統	馬ノ上配水池系統	黒潮配水池系統
一般細菌	100/ml以下	0	0	0	0
大腸菌群	検出されないこと	検出せず	検出せず	検出せず	検出せず
塩化物イオン	200mg/l以下	5.6mg/l	4.7mg/l	4.7mg/l	4.6mg/l
有機物等	10mg/l以下	0.3mg/l未満	0.3mg/l未満	0.4mg/l	0.3mg/l未満
pH値	5.8~8.6	7.0	6.6	6.8	6.8
味	異常でないこと	異常なし	異常なし	異常なし	異常なし
臭気	異常でないこと	異常なし	異常なし	異常なし	異常なし
色度	5度以下	0.5未満	1.4	1.3	1.2
濁度	2度以下	0.1未満	0.2	0.2	0.2
遊離残留塩素	1mg/l以下	0.20mg/l	0.30mg/l	0.25mg/l	0.20mg/l
判定		上記試験項目について異常は認められません			

採水日 令和3年4月5日  
検査期日 令和3年4月5日~4月14日  
検査機関 (株)東洋技研



### お誕生おめでとうございます



名前	保護者	生年月日	性別	地域名
いまにし 今西 いとほ 絃葉	航洋	令和3年3月25日	女	西分浜西
さとう 佐藤 てつ 徹	翔	令和3年3月29日	男	西分浜西
みやざき 宮崎 ことね 心寧	裕介	令和3年4月9日	女	城本

### 謹んでお悔やみ申し上げます

名前	死亡年月日	性別	年齢	地域名
岡村 秋春	令和3年2月7日	男	86歳	西
安岡 優	令和3年3月15日	男	77歳	郷東
佐藤 泰守	令和3年3月20日	男	99歳	西
一円 幸重	令和3年3月22日	男	75歳	叶木
岡村 春子	令和3年4月3日	女	85歳	長谷
岡村 充	令和3年4月3日	男	85歳	東地
仙頭 一良	令和3年4月9日	男	89歳	浜東

# 図書館へ行こう!!

☎33-2400  
(教育委員会)

■休館日：年末年始 ■開館時間：9:00~18:00 ※感染症対策のため変更することがあります。変更等はHPで掲載します。

## 読書記録通帳をはじめました。

新しい通帳は図書館  
でお渡ししています。



読書記録通帳は、自分が読んだ本の記録ができる通帳です。

- 本を借りた日・タイトル・著者名・ページ数が自動で印字できます。
- ご利用には利用者カード番号が必要です。  
(カードを紛失している場合は再発行できます。)
- 図書館システム変更のため、貸し出し記録は1月下旬分から印字されます。



## WEB検索システムもスタートしました!!

インターネットから図書館の所蔵検索や貸出中の本の予約ができるようになりました。

利用者情報にメールアドレスを登録すると、貸し出し通知メールが受け取れます。(予約図書が返却後、当日18時頃にメール送信されます) ぜひご利用ください。

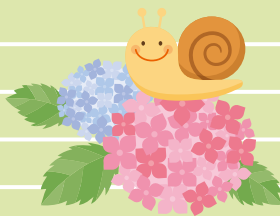
【WEB検索】

<http://ilisod006.apsel.jp/geisei-lib/>



### 新しくいった本

題名	著者	出版社
灰の劇場	恩田陸	河出書房新社
おれたちの歌をうたえ	呉勝浩	文藝春秋
ばあさんは15歳	阿川佐和子	中央公論新社
最新日本の農業図鑑	八木宏典監修	ナツメ社
これなら朝ラク10分弁当	食のスタジオ編	学研プラス
にくにくしろくま	柴田ケイコ	PHP研究所
おすしやさんにいらっしゃい!	おかだだいすけ	岩崎書店
いただきます。ごちそうさま。	あさのあつこ	岩崎書店
ようかいとりものちょう乙13	大崎悌造	岩崎書店
妖怪コンビニで、バイトをはじめました。	令丈ヒロ子	あすなる書房



感染症対策へのご協力もひきつづき  
よろしくをお願いします。



新型コロナウイルス対策  
推進中 COVID 19